



# Monitor Duurzaamheid 2024

# Inhoudsopgave

<b>Capelle verandert duurzaam</b>	<b>2</b>
Programma Duurzaamheid 2023-2026	2
Monitoren	2
<b>Energietransitie</b>	<b>3</b>
Hoe staat het ervoor in Capelle?	3
Wat hebben wij hiervoor gedaan?	4
<b>Klimaatadaptatie &amp; Biodiversiteit</b>	<b>14</b>
Hoe staat het ervoor in Capelle?	14
Wat hebben wij hiervoor gedaan?	15
<b>Circulaire economie</b>	<b>18</b>
Hoe staat het ervoor in Capelle?	18
Wat hebben wij hiervoor gedaan?	20
<b>Benchmark</b>	<b>24</b>
Klimaatmonitor	24
Tot slot	26
<b>Colofon</b>	<b>27</b>



## Capelle verandert duurzaam

Onze ambitie is dat Capelle aan den IJssel in 2050 duurzaam, groen en schoon is. Dit is een grote uitdaging. Voor ons als New Town gemeente is het belangrijk om hiermee de leefbaarheid en aantrekkelijkheid van Capelle te vergroten. We kunnen dit niet alleen. Samen met bewoners, bedrijven en organisaties hebben we plannen gemaakt in het Programma Duurzaamheid 2023-2026 'Capelle verandert duurzaam'.

Om Capelle aan den IJssel in 2050 duurzamer, groener en schoner te hebben, gaan we uit van deze vier principes:

1. We doen de verandering samen.
2. De veranderingen zijn eerlijk voor iedereen.
3. De gemeente geeft het goede voorbeeld.
4. We bouwen op voor deze veranderingen, en we breken ook af.

### Programma Duurzaamheid 2023-2026

Het programma richt zich op energietransitie, klimaatadaptatie & biodiversiteit en circulaire economie. Dit zijn de belangrijke punten:

- De **energietransitie** stevig doorzetten.  
De energietransitie is de overstap van het gebruik van fossiele energie naar duurzame energie. Dat doen we door energie te besparen en duurzame energie op te wekken. Overgaan naar aardgasvrij draagt hieraan bij. Ook zetten wij ons in voor het verminderen van energiearmoede. Daarnaast denken wij na over het energiesysteem van de toekomst, staan wij open voor innovaties en hebben wij oog voor de impact van de energietransitie op de stad.
- Capelle stap voor stap **klimaatadaptief** inrichten.  
Zo bereiden we de stad voor op extremer weer om overlast te voorkomen en Capelle fijn en leefbaar te houden. Hierbij hoort ook het versterken van de biodiversiteit. De nadruk ligt hierbij op een groene inrichting van de stad.

- Verdergaan met **circulariteit**.

De grondstoffen die in al onze producten zitten, raken wereldwijd op. In een circulaire economie voorkomen we dat we (nieuwe) grondstoffen moeten gebruiken. Daardoor zijn we minder afhankelijk van schaarse grondstoffen én besparen we de CO<sub>2</sub>-uitstoot van grondstofwinning en productie van nieuwe producten. Doordat we die grondstoffen en producten van dichterbij halen (of dichterbij houden) hoeven we ook minder te vervoeren.

De circulaire aanpak biedt ook kansen voor de Capels economie. Daarom willen wij circulair werken en Capellenaren én Capels ondernemers in staat stellen te profiteren van de nieuwe 'groene' economie.

We werken samen met Capellenaren, bedrijven en organisaties aan een duurzaam Capelle. Tegelijkertijd vinden we het belangrijk dat we als gemeente zelf het goede voorbeeld geven. Daarom zijn we ook onze eigen organisatie aan het verduurzamen.

### Monitoren

In de Monitor Duurzaamheid 2024 laten we zien hoe we hebben gewerkt aan de doelen van het programma 'Capelle verandert duurzaam'. Hoe staat het met duurzaamheid in Capelle aan den IJssel? Welke resultaten hebben we in 2024 behaald?

### Hoe doen we het? Een benchmark

In deze monitor tonen we zoveel mogelijk data. Hiervoor zijn we veel afhankelijk van andere bronnen. We gebruiken gegevens uit de Klimaatmonitor met landelijke data. Niet alle data zijn actueel. Waar mogelijk voegen we onze eigen data toe. We brengen verslag uit vanaf 2015, tenminste als er data beschikbaar was. Anders gebruiken we een later startmoment. We sluiten op verzoek van de gemeenteraad af met een benchmark waarmee we de resultaten in Capelle vergelijken met soortgelijke gemeenten.

# Energietransitie

We gaan door met de energietransitie door duurzame energie op te wekken, energie te besparen en over te stappen naar aardgasvrij. Het verminderen van energiearmoede is daarbij belangrijk, net zoals nadenken over het energiesysteem van de toekomst.

In het Programma Duurzaamheid 2023-2026 'Capelle verandert duurzaam' staan de volgende doelen:

- We liggen op koers om in 2030 voor 45% aardgasvrij te zijn.
- Energiebesparing van 11% eind 2026.
- Eind 2026 wekken we 23,5% duurzame energie op.
- We laten het aantal zonnepanelen op daken groeien naar 155.000 eind 2026.
- Een dekkend laadpalennetwerk met voldoende laadpalen.
- Slim gebruik van ruimte door dubbelgebruik, zoals carports met zonnepanelen.
- Het gemeentelijk wagenpark en doelgroepenvervoer is uiterlijk in 2025 emissieloos.

## Metten van energie

In dit document gebruiken we de eenheid TeraJoule (TJ) voor energie. TJ is een grotere eenheid van de joule (J), de internationale eenheid voor energie.

Met deze eenheid kunnen alle soorten energie worden vergeleken, zoals kilowattuur (kWh) voor elektriciteit en kubieke meter (m<sup>3</sup>) voor (aard)gas:

- 1 kWh elektriciteit is 3.600.000 J is 0,0000036 TJ.
- 1 m<sup>3</sup> aardgas is 35.170.000 J is 0,00003517 TJ.

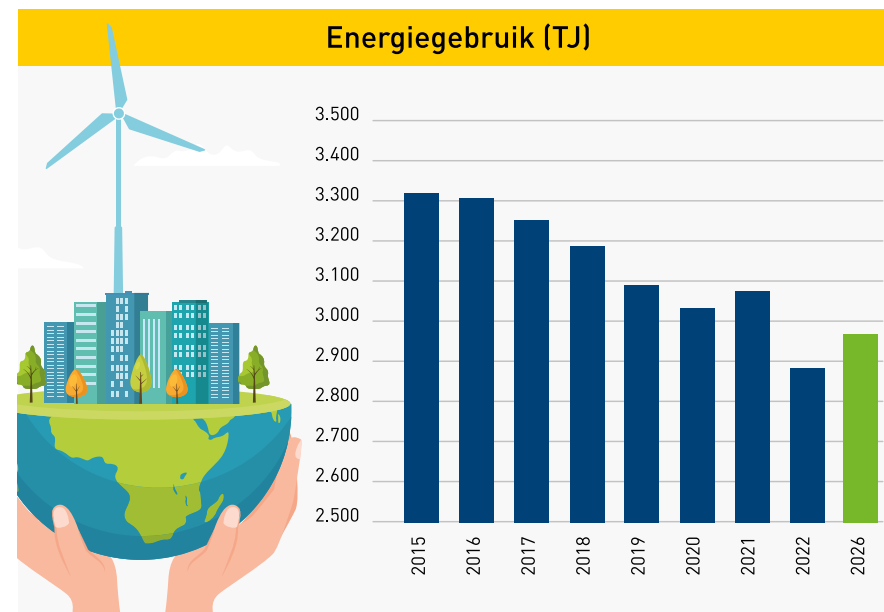
## Hoe staat het ervoor in Capelle?

We gebruiken energie voor warmte, elektriciteit en brandstof (voor vervoer). De meest actuele data over het energiegebruik in Capelle aan den IJssel is uit 2022.

## Energiegebruik

Het energiegebruik in 2022 lag 13,1% lager dan in 2015, op 2.889 TJ. Dit is een grote daling. Deze daling komt voor een groot deel door de hoge energieprijzen en de oorlog in Oekraïne.

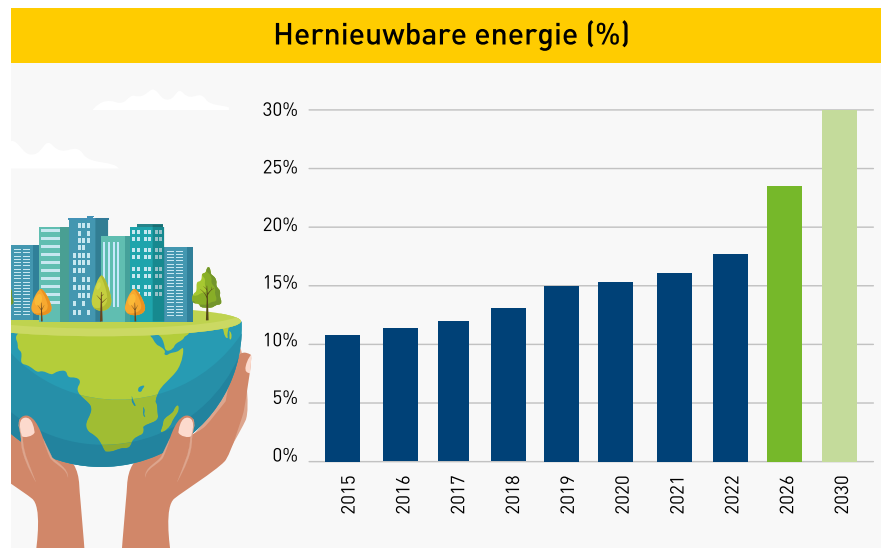
We verwachten dat deze daling deels blijvend is. Daarmee hebben we onze doelstelling van een energiebesparing van 11% voor eind 2026 al bereikt en lopen we voor op schema.



Het blijft een uitdaging om deze daling vast te houden en door te zetten. Dit heeft te maken met verwachte groei in het gebruik van elektriciteit en in het aantal bewoners in de komende jaren.

## Hernieuwbare energie

Het percentage duurzaam opgewekte energie steeg van 10,8% in 2015 naar 17,6% in 2022. Dit is inclusief de hernieuwbare energie die in Rotterdam wordt opgewekt voor de Capels stadsverwarming. Dit percentage berekenen wij op basis van de duurzaam opgewekte energie in verhouding tot de gebruikte energie.



Ondanks dat er minder hernieuwbare energie is opgewekt in 2022, ligt het percentage hoger omdat het energiegebruik flink gedaald is. De opgewekte energie (elektriciteit, warmte en biobrandstof) is licht gedaald van 496 TJ in 2021 naar 488 in 2022. Dit heeft met een daling in hernieuwbare warmte te maken. De opwek van hernieuwbare elektriciteit via zonnepanelen is gestegen.

Om de doelstelling van 23,5% duurzaam opgewekte energie eind 2026 te halen, is het belangrijk dat niet alleen het energiegebruik daalt, maar de opwek ook blijft stijgen.

## Wat hebben wij hiervoor gedaan?

### Besparen op energie

#### Energiecoaches

In 2024 voerden energiecoaches 219 gesprekken. Energiecoaches helpen Capellenaren met energie besparen, hun wooncomfort verhogen en hun energierekening verlagen. Met deze adviezen besparen huishoudens gemiddeld 100 tot 200 euro per jaar.

We werkten samen met een aandachtsfunctionaris energiearmoede van Stichting Welzijn Capelle. Deze persoon ontvangt meldingen van energiearmoede en heeft contact met schuldhulpverleners en andere professionals.

We hielpen samen Capellenaren die problemen hadden zoals bij het betalen van rekeningen, dreigende energieafsluiting of uithuisplaatsing. Zo vermeden we in 32 gevallen een te hoge eindafrekening, afsluiting of uithuisplaatsing.

Met deze samenwerking helpen we Capellenaren met financiële problemen op meerdere gebieden tegelijk.

#### Het Energieloket

Het doel van het Energieloket is om zoveel mogelijk Capellenaren te bereiken om hen advies en informatie over verduurzaming te kunnen geven.

Naast het Energieloket op het Amnestypein gingen we in 2024 met 'Energieloket on tour' naar de Capellenaar toe. We bezochten alle Huizen van de Wijk tweemaal (Schollevaar, Middelwatering, Oostgaarde, Fascinatio en Schenkel). Hier deelden we informatie uit, beantwoordden vragen en gaven goodiebags mee om deuren winterklaar te maken. Het aantal bezoekers varieerde, oplopend tot 35 bezoekers per keer en Capellenaren kwamen met gerichte vragen. Deze opkomst is hoog vergeleken met die van het Energieloket op het Amnestypein.

Volgens de huidige plannen vervalt de locatie van het Energieloket op het Amnestypein in de zomer van 2025. Dit heeft te maken met de plannen voor herinrichting van het stadsplein. Wij zijn bezig met een andere aanpak, een combinatie van een digitaal energieloket met een terugkerend 'Energieloket on tour' in de wijken.

### Capels Isolatie Plan

In 2024 startten we met de uitvoering van het Capels Isolatie Plan. Dit plan is afgeleid van het Nationaal Isolatie Programma waarvoor de gemeente geld krijgt van de Rijksoverheid.

Het geld is bedoeld voor het verduurzamen van woningen, gebouwd in de periode 1950 tot 1990. Na de aanbestedingsprocedure in 2024 is de uitvoeringspartij begonnen met de werkzaamheden. Aan het einde van het vierde kwartaal zijn de eerste woningen verduurzaamd en zijn de eerste subsidieaanvragen ingediend.

### Collectieve inkoopactie

De gemeente Capelle aan den IJssel organiseerde inkoopacties voor verduurzamingsmaatregelen. Hierbij houden we zoveel mogelijk rekening met de wensen van de Capellenaren. We boden scherpe deals en ontzorgden Capellenaren voor de inkoop van isolatieglas, bodemisolatie en hybride warmtepompen.

In totaal meldden 284 Capellenaren zich aan voor de inkoopactie tijdens de Week van de Duurzaamheid. Er zijn 82 definitieve offertes aangevraagd.

In het voorjaar van 2025 volgt een tweede inkoopactie. Hiervoor zetten we een enquête uit onder Capellenaren om te weten waar de meeste behoefte aan is.

### Aanpak isoleren en ecologie

In augustus 2023 deed de Raad van State een uitspraak over natuurvriendelijk isoleren. De gemeente liet in 2024 een ecologisch onderzoek uitvoeren voor de eerste doelgroep van het Capels Isolatie Plan. Dit zijn woningen uit de jaren 1950 tot 1970 met een laag energielabel.

Hierbij sloot de ecooloog voor ongeveer 50% van de woningen uit dat er diersoorten aanwezig zijn. Dit betekent dat bewoners van deze woningen door kunnen gaan met isoleren.

### Duurzaamheidsleningen

In 2024 konden woningeigenaren en VvE's in Capelle gebruik maken van de energiebespaarlening. Deze lening is voor verschillende maatregelen om te verduurzamen. In 2024 zijn er 27 leningen met rentekorting afgesloten met een totale waarde van bijna 325.000 euro.

### Energie Collectief Capelle

We werken samen met het Energie Collectief Capelle (ECC). Zij organiseerden het afgelopen jaar informatieavonden, onder andere over warmtepompen. Ook brengen zij het Capels Isolatie Plan onder de aandacht door van deur tot deur te gaan bij bewoners. Ze waren ook aanwezig tijdens de Week van de Duurzaamheid. Op de duurzaamheidsmarkt stonden ze naast de SpaceBuzz, wat veel bezoekers trok.

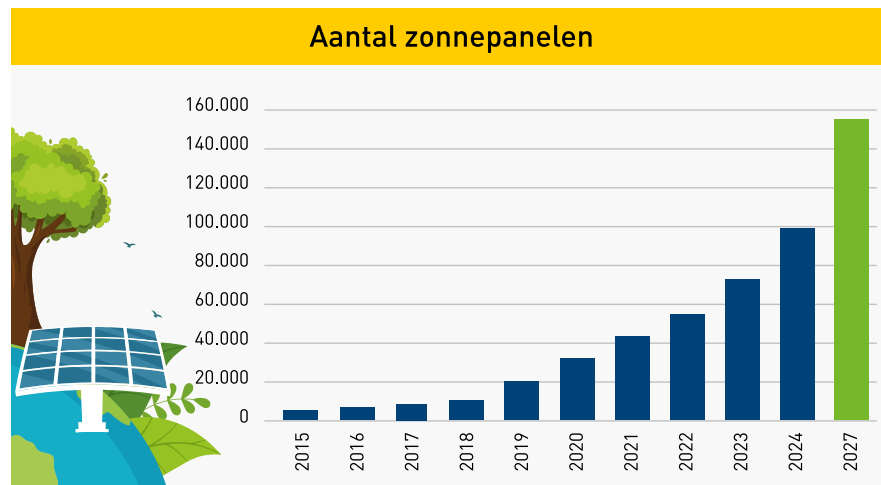


### Opwekken van energie

#### Meer zonne-energie opwekken

We richtten ons vooral op het opwekken van zonne-energie. In september 2024 lagen er 99.575 zonnepanelen in de stad (data: jaarlijkse luchtfoto's).

Dat is een toename van 26.317 panelen (36%) ten opzichte van het eerste kwartaal van 2023. Dit is een forse stijging. Vorig jaar zat er meer tijd dan één vol jaar tussen de luchtfoto's van 2023 en 2024. Het 100.000ste zonnepaneel ligt inmiddels in Capelle.



Het doel van 155.000 zonnepanelen eind 2026 is haalbaar. We zien wel een vertraging in de groei door gedaalde energieprijzen en de onzekerheid rondom de salderingsregeling. Door onder andere op ons eigen vastgoed zonnepanelen te plaatsen maar ook Havensteder en bedrijven te stimuleren, verwachten wij alsnog het doel te halen.

We willen de energie die we gebruiken, duurzaam opwekken. De gemeente Capelle aan den IJssel is verstedelijkt. Daardoor hebben we minder ruimte om dit allemaal binnen de gemeente te doen. In 2024 verkende Rijkswaterstaat mogelijke locaties voor zonnepanelen langs (snel) wegen. De locaties langs de A20 zijn als 'niet kansrijk' bestempeld. Er wordt nog aanvullend onderzoek gedaan naar locaties langs de A16.

### Zonnepanelen voor bewoners

In de Florabuurt kregen de bewoners van 432 portiekwoningen 'gratis' 4 zonnepanelen per woning.

Dit deden we in samenwerking met woningcorporatie Havensteder. Dit is een aanvulling op de verduurzamings- en renovatiemaatregelen die Havensteder uitvoert. De bewoners hoeven geen hogere servicekosten te betalen en de opbrengst van de zonnepanelen is 100% voor de bewoner.

Daarnaast onderzoeken we de mogelijkheid om zonne-energie op te wekken op de Hoekenflats. Dit doen we in samenwerking met Havensteder als aanvulling op de renovatiewerkzaamheden aan deze flats.

### Aanpak voor VvE's

Capelle heeft ongeveer 230 Verenigingen van Eigenaren (VvE's) met zo'n 10.000 appartementen. Bij een VvE nemen eigenaren samen besluiten over onderhoud en verduurzaming. Dit maakt verduurzamen in VvE's ingewikkelder dan bij een eengezinswoning. VvE's kunnen bestaan uit particuliere eigenaren, maar vaak zijn er ook particuliere verhuurders en/of woningen van een woningcorporatie.

### Ondersteuning van VvE's

Vanuit de gemeente ondersteunen we deze besturen op verzoek. De VvE-specialist sprak in 2024 met 27 VvE's. Een aantal VvE's vroeg een energieadvies op maat aan. Dit is na de energiescan de volgende stap richting een plan, financiering, besluitvorming en uitvoering. Er zijn verkennende gesprekken geweest met één van de grootste VvE's in Nederland, een appartementencomplex met 432 woningen. Deze verkenning gaat in 2025 door.

In 2025 breiden we onze ondersteuning uit. Dit doen wij bijvoorbeeld via een dashboard met openbare data, onze specialist VvE's, en informeren we over de subsidiemogelijkheden. We zorgen voor gerichte, duidelijke informatie op onze website en ontwikkelen maatgerichte (interview)trainingen voor de besturen.

Onze ondersteuning richt zich op slecht geïsoleerde woningen met energielabel D, E, F en G en doelgroepen met een WOZ-waarde van maximaal € 429.000, waar energiearmoede dreigt.

#### Onderzoek particuliere verhuurders

Door onderzoek weten we dat het aandeel van woningen dat door particulieren wordt verhuurd ongeveer 13% van de hele woningvoorraad in Capelle is. De meeste woningen bevinden zich in de wijken Middelwatering en Schollebaar. Omdat het een relatief klein aantal woningen betreft (4000) gaan wij via gerichte communicatie aan eigenaren informatie verstrekken over verduurzamings- en financiële ondersteuningsmogelijkheden. Het onderzoek loopt nog om energielabels te achterhalen.

#### Aanpak voor ondernemers en organisaties

Wij helpen bedrijven en maatschappelijke organisaties met verduurzamen. We hebben contact met ondernemers en groepen zoals Capelle West, CapelleXL en Green Business Club Fascinat. In 2024 begonnen we gesprekken met maatschappelijke organisaties. In 2024 onderzochten bedrijven zelf de mogelijkheden voor verduurzaming. Wij ondersteunden hen met expertise, een voucher voor onderzoekskosten en/of een subsidieaanvraag bij de provincie. We handhaafden ook de label C-plicht voor kantoren. Een kantoor met een energielabel lager dan C mag niet meer worden gebruikt. Inmiddels voldoet 86% aan deze plicht. Op de 35 kantoren die nog niet voldoen, handhaaft DCMR.

#### Energiekansen- en circulariteitscans

In 2024 boden we gratis scans aan voor bedrijven en organisaties op het gebied van energie- en grondstoffenbesparing. Er waren 40 energiekansenscans en 18 circulariteitsvouchers beschikbaar.

Voor winkeliers en horeca reserveerden we 5 energiescans. Dit sluit aan bij het actiepunten voor verduurzaming van winkeliers en horeca.

We hebben toegekend:

- een scan voor energiekansen aan 14 maatschappelijke organisaties en 17 bedrijven.
- een circulariteitsvoucher aan 7 maatschappelijke organisaties en 7 bedrijven.

De 9 overgebleven scans geven we in 2025 uit.

#### Bedrijventerrein Capelle West

De rioolvervangings- en bedrijventerrein Capelle West combineren we met verbetering van de buitenruimte. Er is veel potentie voor vergroening en klimaatadaptieve maatregelen. We voegen groen toe op diverse plekken, leggen nieuwe bestrating en bufferblokken.

In 2024 boden we eigenaren de kans om mee te doen en hun parkeerplaatsen te renoveren. 90 parkeerplekken worden opgehoogd en krijgen nieuwe waterdoorlatende verharding. We richtten ook een fonds op om eigenaren te stimuleren hun gebouw en grond te renoveren. Het doel is om gevels te verbeteren, vergroenen en verduurzamen.

#### Maatschappelijke organisaties

We realiseerden een duurzaamheidslening voor maatschappelijke organisaties via de Stimuleringsregeling van het Stimuleringsfonds Volkshuisvesting (SVN) die vanaf 1 januari 2025 open staat. We organiseerden verder een themabijeenkomst religie en duurzaamheid voor Capels religieuze instellingen in september.

We spraken ook met Wonen op Maat en het Centrum voor Jeugd en Gezin. Naast vastgoedmaatregelen, zagen we kansen voor het verduurzamen van de bedrijfsvoering.



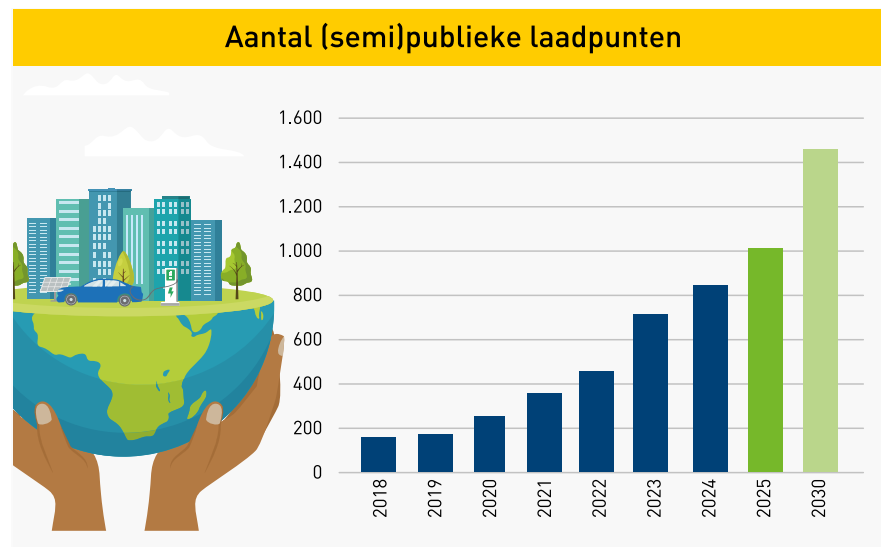


## Infrastructuur

### Elektrisch rijden stimuleren

Het laadpalenbeleid 2023-2024 is afgelopen jaar toegepast en herijkt voor de periode 2025-2026. De overeenkomst met Equans voor het beheer van laadpalen geldt tot eind 2025.

Het aantal laadpunten groeide tot juni 2024 naar 852 laadpunten (426 laadpalen). Helaas ontbreken voor 2024 de cijfers tot eind december.



Hiermee zijn we goed op weg naar de minimaal verwachte benodigde laadpunten voor de toekomst. Dit is 84% van de ambitie van de ondergrens van 1.013 laadpunten in 2027. Het aantal volledig elektrische auto's in onze gemeente groeide naar 1.136 in september 2024 (data: klimaatmonitor).

Het aantal snellaadpunten is niet gegroeid (21 stuks). Verschillende bedrijven hebben aanvragen ingediend voor de aanleg van snellaadpunten in de openbare ruimte. De gemeente heeft besloten het laadpalenbeleid te handhaven. Dit beleid beschrijft dat snellaadpunten op privégrond moeten worden geplaatst.

### Solar carports

In 2024 onderzochten we de mogelijkheid voor een solar carport, een overkapping van zonnepanelen boven een parkeerterrein. Voordelen zijn dat de ruimte meervoudig gebruikt kan worden. Auto's die er geparkeerd staan, blijven in de zomer koeler. En auto's kunnen direct worden opgeladen. Dit heeft een goede voorbeeldfunctie.

Er is een lijst met potentiële locaties opgesteld, waaronder Sportpark Schenkel. De conclusie van het onderzoek is dat deze locatie wel veel potentie heeft door de ruimte en de ligging ten opzichte van de zon en schaduwobjecten. Maar er kan te weinig opgewekte stroom direct worden gebruikt. Door dit lage percentage direct gebruik is de bouw van een solar carport niet rendabel. De terugverdientijd is langer dan de levensduur van 25 jaar.

In 2025 onderzoeken we andere locaties. Deze omvatten de parkeerplekken bij het gemeentehuis en andere locaties met voldoende ruimte en veel direct gebruik van opgewekte stroom.

### Stroomnet

We gebruiken steeds meer stroom. Hierdoor raakt het stroomnet steeds vaker overbelast. Dit probleem heet ook wel netcongestie. Ook in Capelle aan den IJssel speelt dit probleem. In november 2024 kondigde Stedin netcongestie aan op afname voor een groot deel van Capelle. In december 2024 kondigde TenneT netcongestie op afname aan voor de hele regio, inclusief Capelle.

Het volle stroomnet heeft op dit moment alleen gevolgen voor bedrijven en organisaties die een nieuwe (>3x80A) of grotere grootverbruikersaansluiting nodig hebben. Voor bouwprojecten betekent dit dat woningen gebouwd kunnen worden. Maar voorzieningen zoals scholen en supermarkten komen op de wachtlijst.

Er is wel genoeg stroom voor woningen en kleine aansluitingen. Huizen kunnen nog steeds worden verduurzaamd. Ook kan zonne-energie terug geleverd worden aan het stroomnet.

Korte termijn maatregelen die we onderzoeken met de netbeheerders:

- Congestie management: we verplaatsen piekverbruik.
- Netbewust laden: elektrische voertuigen minder snel laden tijdens piekmomenten.
- Bewustwordingscampagne: gebruik elektriciteit wanneer het opgewekt wordt.
- Energy hubs: bedrijven bundelen hun aansluiting.
- Opslag: elektriciteit opslaan bij veel opwek en gebruiken tijdens piekmomenten. Batterijen zijn nu nog te duur.

Lange termijn maatregel is een fysieke uitbreiding van het elektriciteitsnet. Stedin verwacht lokale netcongestie in 2029 op te lossen. TenneT verwacht regionale netcongestie tussen 2032 en 2035 op te lossen.

### Gemeentelijke voorbeeldrol

#### Gemeentelijke panden

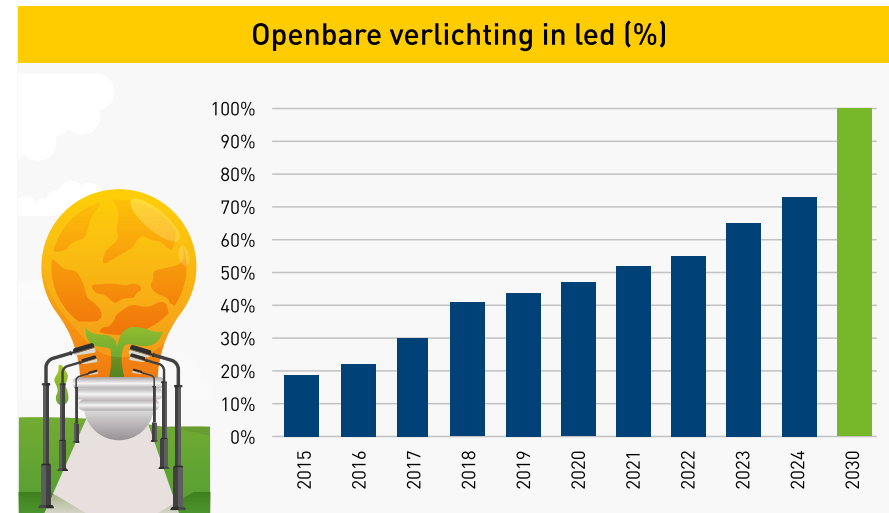
In 2024 stelden we de landelijke routekaart vast. Deze routekaart laat zien hoe we in 2030 minstens 55% CO<sub>2</sub>-reductie willen bereiken voor maatschappelijk vastgoed. We willen in 2050 volledig CO<sub>2</sub>-neutraal en aardgasvrij zijn. De routekaart heeft een strategie en een plan voor de komende vier jaar.

De gemeente heeft vooral gebouwen met energielabel A. De gebouwen met een kantoorfunctie voldoen allemaal aan de Energielabel C-verplichting. De gemeente reageerde ook op de landelijke oproep 'Zet de knop om'. Dit betekent een lagere temperatuur tijdens werktijd en kortere openingstijden. Hierdoor verlaagde het energieverbruik van het gemeentehuis. In 2024 bespaarden we 30% op gas en 12% op elektriciteit in vergelijking met het jaar 2022, voordat we meededen aan de landelijke oproep. Aangezien 2023 eenzelfde besparing opleverde, kunnen we concluderen dat de besparing blijvend is.

In december 2024 sloten we een overeenkomst voor de installatie van circulaire zonnepanelen op veertien gemeentelijke accommodaties, zoals locaties van Sportief Capelle en Welzijn Capelle. Het gaat om ongeveer 1.700 panelen. Deze panelen zorgen voor duurzame energie en een CO<sub>2</sub>-reductie van ongeveer 173 ton (4,9%). Hiermee gaat de huidige reductie van 43% verder omhoog. De verwachting is dat de panelen eind 2025 geplaatst zijn.

### Openbare verlichting

De openbare verlichting bestaat uit ongeveer 17.600 lampen. Bij vervanging van de oude lampen gebruiken we ledverlichting om energie en geld te besparen. Eind 2024 bestond 73% van de openbare verlichting uit led.



In dit tempo lijken we het doel te halen om in 2030 100% ledlampen te hebben in de openbare verlichting.



### Emissieloos vervoer

We willen de CO<sub>2</sub>-uitstoot door verkeer in 2025 met 30% verlagen ten opzichte van 2015. Vanaf 1 juli 2024 zijn we als werkgever met meer dan 100 werknemers verplicht om de CO<sub>2</sub>-uitstoot van het woon-werkverkeer en zakelijk verkeer te monitoren. Vanaf begin 2024 vragen wij deze informatie op, maar deze is niet compleet voor alle medewerkers. Volgend jaar nemen wij de resultaten mee in deze monitor.

Het openbaar vervoer in Capelle aan den IJssel is in 2030 emissieloos. We willen dat in 2025 het doelgroepenvervoer en het gemeentelijk wagenpark emissieloos zijn. Voor beide categorieën blijken soms praktische bezwaren te zijn. Daardoor is emissieloos vervoer (nog) niet altijd de beste optie.

Het gemeentelijk wagenpark is in 2024 uitgebreid met een elektrisch voertuig. Het wagenpark bestaat nu uit 71% uit emissieloze voertuigen. Begin 2025 vervangen we nog 3 voertuigen. Voor de laatste voertuigen en 2 motoren onderzoeken we hoe en wanneer we deze kunnen vervangen voor elektrische voertuigen. Voor sommige voertuigen is niet altijd een goed alternatief beschikbaar, zoals voor strooiwagens. De komende jaren zetten we ook in op emissieloos vervoer bij partijen waarmee we contracten hebben en bij andere aanbestedingen.

### Schone lucht

In 2024 zette de gemeente stappen om de luchtkwaliteit in Capelle te verbeteren. In 2023 traden we toe tot het Schone Lucht Akkoord (SLA). Het doel van het SLA is om de luchtkwaliteit in Nederland structureel te verbeteren en zo gezondheidswinst te realiseren. Het Akkoord richt zich op het verminderen van luchtverontreiniging zoals fijnstof en stikstofoxiden, zodat mensen langer en gezonder leven.

Dit jaar stelden we het Actieplan Schone Lucht vast. In dit Actieplan beschrijven we wat Capelle doet om de luchtverontreiniging te verminderen. En welke maatregelen we als gemeente nemen tot en met 2030 om de luchtkwaliteit te verbeteren.

### Aardgasvrij

Uiterlijk in 2050 moeten alle gebouwen in Nederland, dus ook in Capelle aan den IJssel, aardgasvrij zijn. In de Capels Transitievisie Warmte 2022 gaven we per wijk aan welke warmteopties mogelijk zijn. Grofweg zijn er twee warmteopties: een collectieve oplossing met een warmtenet (stadsverwarming) of een individuele oplossing met een warmtepomp.

In Capelle staan 31.894 woningen (CBS, december 2024). Ongeveer twee derde van de woningen wordt verwarmd met cv-ketels op aardgas. En ongeveer één derde via andere vormen zoals stadsverwarming (warmtenet), (hybride) warmtepompen en andere elektrische verwarming zoals infraroodpanelen en airco's.

De wijken Schollevaar en Fascinatio en grote delen van de Hoofdweg zijn aangesloten op stadsverwarming. In de Rotterdamse haven wordt het grootste deel van deze warmte opgewekt via restwarmte. Capellenaren maakten de afgelopen jaren ook individueel de overstap naar aardgasvrij. In Capelle wordt nieuwbouw aardgasvrij opgeleverd.

Het doel om eind 2026 op koers te liggen voor 45% aardgasvrij in 2030 is niet haalbaar. Dit komt omdat de Rijksoverheid de benodigde stappen niet heeft gezet. De Rijksoverheid moet ervoor zorgen dat de overstap naar aardgasvrij betaalbaar is voor ook de Capellenaar. Verder hebben we juridische middelen nodig, en een goed gereguleerde markt voor warmtenetten.

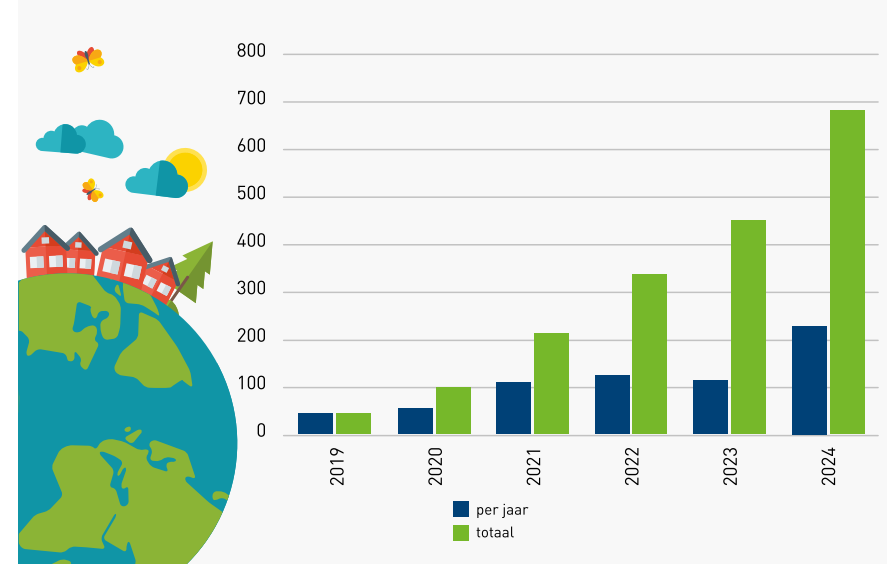
### Hoe staat het ervoor in Capelle?

#### Warmteopties

In veel wijken van Capelle is de aanleg van een warmtenet logisch. Maar zonder stappen van de Rijksoverheid komen nieuwe warmtenetten niet van de grond. De energieregio Rotterdam Den Haag heeft daarom eind 2024 opnieuw aan het kabinet gevraagd om de warmtetransitie te versnellen. Hopelijk leidt dit in 2025 tot concrete stappen van de Rijksoverheid. Zonder het realiseren van collectieve warmteoplossingen gaat het tempo naar aardgasvrij te langzaam.

Sinds 2019 zijn ruim 684 woningen individueel volledig van het aardgas af gegaan. In 2024 waren dit er 230.

### Individueel overgestapt naar aardgasvrij (aantal woningen)



We verwachten dat deze cijfers de komende jaren blijven stijgen, maar minder hard dan eerder gedacht.

Dit komt doordat het vanaf 2026 toch niet verplicht wordt om bij vervanging van de cv-ketel minimaal een (hybride) warmtepomp aan te schaffen. En doordat de subsidie op warmtepompen is verlaagd.



### Aardgasgebruik fors gedaald

Het aardgasgebruik is na 2021 fors gedaald. Dit komt vooral door de hoge energieprijzen als gevolg van de oorlog in Oekraïne. Het aardgasverbruik lag daardoor in 2023 25% lager dan in 2019. Dit komt neer op een besparing van 8,4 miljoen m<sup>3</sup> aardgas.



Dit komt door gebouwen die aardgasvrij zijn geworden, maar vooral door de stappen die Capellenaren hebben genomen om energie te besparen. Van kleine maatregelen, zoals de thermostaat een graadje lager zetten, tot grote maatregelen zoals overstappen op elektrisch koken of isoleren.

### Wat hebben we hiervoor gedaan?

#### Gebiedsaanpakken

In Capelle zijn meerdere gebieden aangewezen waar we de overstap naar aardgasvrij verkennen. Verkenningen voor de gebieden 's-Gravenweg West en CapelleXL zijn afgerond en in 2024 vastgesteld. In beide gebieden kwam naar voren dat een individuele warmteoptie (warmtepomp) het meest logisch is.

Daarnaast voerden we verkenningen uit in de gebieden Rivium en Florabuurt en omgeving. In maart 2024 besloot de gemeenteraad om naar aanleiding van de resultaten van de verkenning 's-Gravenweg West een vijfde verkenning te starten: Bermweg en omgeving.

#### Rivium

Het Rivium verandert in een gemengde stadswijk met ongeveer 5.500 nieuwe woningen. Mogelijke warmtebronnen zijn:

- Aquathermie uit de afvalwaterzuiveringsinstallatie (AWZI) Kralingseveer.
- Aansluiting op het bestaande stadsverwarmingsnet van Fascinatio. Dit kan alleen bij extra broncapaciteit.
- Bodemenergie met warmtekuudeopslag (WKO).

Een alternatief is alleen gebruik van bodemenergie met WKO voor zowel nieuwbouw als bestaande bouw.

Initiatiefnemers in het Rivium zijn aan zet om te zorgen voor warmte en koude voor de nieuwe woningen. De gemeente heeft voorlopig een faciliterende rol en wacht af waar de initiatiefnemers mee komen. Met de Wet collectieve warmte (Wcw) verandert waarschijnlijk de rol van de gemeente. In 2025 verkennen we wat de Wcw voor dit project betekent, waaronder de voorwaarde dat een warmtebedrijf in meerderheid in publieke handen moet zijn.

#### Florabuurt en omgeving

Samen met de gemeente Rotterdam en woningcorporaties Woonstad en Havensteder onderzochten we de haalbaarheid van stadsverwarming in Prinsenland, Het Lage Land en de Florabuurt (PLF).

De besluitvorming en ingaan van de Wcw laat op zich wachten. Daarom besloten we in 2023 de lopende aanbesteding met Eneco te pauzeren. Hierdoor is de uitbreiding van stadsverwarming bijna stilgevallen. Zodra er meer duidelijkheid komt over de Wcw, hervatten we het haalbaarheidsonderzoek.



### Bermweg en omgeving

Rond de 's-Gravenweg West en de Bermweg is een aanpak te verwachten gericht op individuele aardgasvrije warmteopties. Een warmtenet in dit gebied blijkt niet haalbaar.



In het najaar van 2024 startte een verkenning op de Bermweg en omgeving, die begin 2025 gereed is. Deze verkenning onderzoekt de mogelijkheid en kosten van woonlastenneutraliteit. Ook is onderzocht wat de kosten zijn van een hybride warmtepomp als tussenoplossing. Op basis van de uitkomsten van deze verkenning onderzoeken we de mogelijkheid om een gecombineerd plan voor zowel 's-Gravenweg West als Bermweg op te stellen. Het zorgvuldig informeren van bewoners is hier een belangrijk onderdeel van.

# Klimaatadaptatie & Biodiversiteit

Wij willen de stad stap voor stap klaar maken voor het klimaat. Zo bereiden we Capelle voor op extremer weer en willen we overlast voorkomen. We willen ook de natuur (biodiversiteit) in de stad versterken. Dit doen we door de stad groener in te richten.

De belangrijkste actie is werken volgens de leidraad 'Weerkrachtig Capelle'. Daarnaast stimuleren we bewoners en bedrijven om hun eigen terrein te vergroenen.

In het Programma Duurzaamheid 2023-2026 'Capelle verandert duurzaam' staan de volgende doelen:

- Meer groene(re) tuinen na 2026.
- Het groene dakoppervlak verdubbelen tot 15.000 m<sup>2</sup> in 2026.
- Meer begrip voor verwildering in tuinen en buitenruimte. En bewustzijn creëren voor het belang van natuur.

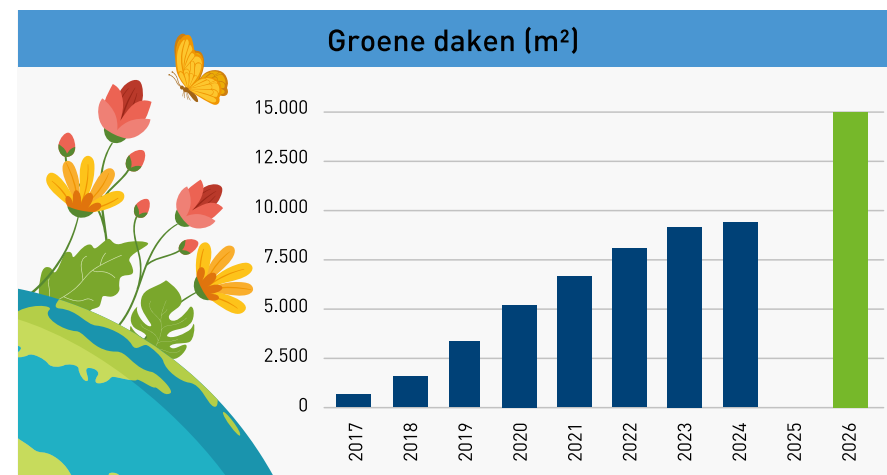
## Hoe staat het ervoor in Capelle?

Capelle kan de huidige weersextremen goed aan. De meeste gebouwen staan op stevige palen en kunnen niet wegzakken. De stad ligt aan de Hollandsche IJssel en de Maas en is goed beschermd door dijken. Maar het klimaat verandert en dat heeft ook gevolgen voor Capelle. We hebben onderzocht waar in de toekomst uitdagingen of kansen liggen, zodat we ons kunnen voorbereiden. Een deel van de oplossing ligt op openbaar terrein en een deel bij particulieren zoals bewoners en ondernemers. Zij kunnen ook maatregelen nemen tegen wateroverlast en hitte.

## Groene daken

We moedigen bewoners en bedrijven aan om hun terrein te vergroenen en groene daken aan te leggen. Capellenaren kunnen subsidie aanvragen bij de gemeente en het hoogheemraadschap. We willen het groene dakoppervlak bijna verdubbelen tot 15.000 m<sup>2</sup> in 2026. We hebben groene daken meer gepromoot. Bijvoorbeeld met de campagne 'Ga voor groen in elk seizoen' en tijdens evenementen. Eind 2024 is het aanvraagformulier digitaal gemaakt om het aanvragen makkelijker te maken. Verder zijn we gestart met het verbeteren van de subsidieregeling. Bewoners gaven input voor een verbeterde regeling in 2025.

In 2024 is de subsidie benut voor 285 m<sup>2</sup> groen dak. Dat is ondanks de extra promotie veel minder dan in 2023. Mogelijk hebben Capellenaren die een groen dak wilden, de subsidie al gebruikt. Wij stimuleren ook ondernemers om een groen dak aan te leggen.



Eind 2024 hebben wij een bedrijf een subsidie toegewezen voor 830 m<sup>2</sup> voor een groen dak. Deze wordt in 2025 gerealiseerd en nemen we in dat jaar mee als resultaat.

Met subsidies is afgelopen jaren in totaal 9.404 m<sup>2</sup> groen dak aangelegd. Het doel van 15.000 m<sup>2</sup> in 2026 is gezien de afnemende trend lastig haalbaar. We organiseren in 2025 een gezamenlijke inkoopactie voor groene daken.

### Wat hebben wij hiervoor gedaan?

#### Vergroenen

##### Vergroenen tuinen

We stimuleren bewoners om hun tuin te vergroenen. Dit is belangrijk omdat een groot deel van de stad uit tuinen bestaat. We houden de hoeveelheid groen in Capelse tuinen bij met luchtfoto's.

In 2023 was de gemiddelde Capelse tuin voor 28% groen. Hieronder vallen ook de particuliere buitenterreinen van bijvoorbeeld VvE's en woningcorporaties. De luchtfoto die gemaakt wordt voor de groenverdeling is voor 2024 nog niet beschikbaar. We hebben dus nog geen nieuwe stand van zaken.



Om reële doelen vast te stellen, onderzochten we in 2024 waar vergroening mogelijk is. Want niet elke tuin kan 100% groen zijn. Daarom gebruiken we de richtlijn van Stichting Steenbreek, waar we in 2024 lid van zijn geworden.

De richtlijn houdt in dat elke tuin minimaal 15 m<sup>2</sup> verharding heeft en dat de rest van de tuin voor 80% groen is. Vanaf nu werken wij naar het behalen van deze richtlijn toe. Voor 2024 is deze berekening nog niet gemaakt, omdat de luchtfoto voor vergroening nog niet beschikbaar is.

De cijfers uit 2023 laten zien dat de grootste vergroeningskansen liggen in de wijken:

- Schollevaar (Noord);
- Oostgaarde (Zuid);
- Capelle-West;
- 's Gravenland;
- en Fascinatio.

In deze wijken zijn de effecten van hittestress en wateroverlast groot. Dit heeft een negatief effect op de leefomgeving. We gaan in deze wijken gericht aan de slag om dit te verbeteren.

#### Buitenruimte en bebouwde omgeving

##### Uitvoering Weerkrachtig Capelle

Weerkrachtig Capelle is een leidraad voor klimaatadaptatie in de stad. Hierin staat beschreven hoe Capelle toewerkt naar een klimaatbestendige stad in 2050. De eisen en ambities uit Weerkrachtig Capelle passen wij toe op verschillende ruimtelijke projecten. De uitgangspunten uit Weerkrachtig Capelle zijn ook opgenomen in de duurzaamheidsleidraad.



### Duurzaamheidsleidraad

In het voorjaar van 2024 stelden we de Duurzaamheidsleidraad voor bouwen vast. Dit document gebruiken we voor alle bouwprojecten waarop de gemeente invloed heeft. Het gaat om nieuwe projecten of om projecten die nog in de planningsfase zijn. In de Duurzaamheidsleidraad komen alle duurzaamheidsthema's aan bod:

- energietransitie;
- klimaatadaptatie en biodiversiteit;
- en circulariteit.

Door deze leidraad is vanaf het begin van bouwprojecten duidelijk wat wij verwachten op het gebied van duurzaam bouwen.

Dit zorgt voor projecten die voorbereid zijn op extreem weer zoals regen, hitte of droogte. Het zorgt ook voor lagere energiekosten en een prettige leefomgeving voor mens en dier.

Omdat met de duurzaamheidsmaatregelen al vanaf het ontwerp rekening wordt gehouden, lopen de bouwkosten niet op. Het voorkomt ook vertragingen in het bouwproces en hogere kosten in de toekomst om gebouwen duurzamer te maken.

De Duurzaamheidsleidraad passen we ook toe op nieuwe bouwinitiatieven die afwijken van het omgevingsplan. Twaalf initiatieven zijn na 27 mei 2024 getoetst aan de Duurzaamheidsleidraad en allemaal zijn ze goedgekeurd.

Zodra deze projecten starten, kunnen de bouwers de eisen uit de leidraad in de praktijk toepassen.

Uiteraard passen wij de leidraad ook toe voor de ontwikkelingen waar wij zelf verantwoordelijk voor zijn.

### Afwatering

Bij het herinrichtingsproject Tualstraat in de Molukkenbuurt hebben we gewerkt aan het afkoppelen van regenpijpen van woningen van het riool. Samen met eigenaren en woningcorporaties zijn de eerste woningen al afgekoppeld. In 2025 volgt het tweede deel van de woningen.

### NK Tegelwippen

In 2024 deed de gemeente voor de derde keer mee aan het NK Tegelwippen.

Onder het motto 'tegels eruit, groen erin' werkten Capellenaren en de gemeente samen voor een groenere omgeving. Maar liefst 25.739 tegels zijn vervangen door groen. Dat is meer dan een verdubbeling vergeleken met 2023!

Diverse acties stimuleerden Capellenaren tegels te vervangen voor groen.

Zo hadden we een aftrap door de Green Business Club Fascinatio en de wethouder voor het vergroenen van hun parkeerplaatsen. Onder de inwoners die gewipte tegels voor het NK Tegelwippen inleverden, werd een regenton verloot. Ook deelden we bloembollen en bloemenzaadjes uit.



### Biodiversiteit

#### Opstellen soortenmanagementplan

In 2024 hebben we een opdracht tot een soortenmanagementplan uitgezet.

Er waren geen inschrijvingen voor deze opdracht. Dit komt door een tekort aan ecologische adviesbureaus.

We werken nu aan een alternatief plan waarbij we het soortenmanagementplan voor de meest urgente wijken opstellen. Het gaat om wijken die benoemd zijn in de omgevingsagenda met lage energielabels en waar beschermde diersoorten voorkomen. In het eerste kwartaal van 2025 stelde het college het voorstel voor deze aanpak vast.

### Particulier terrein vergroenen

Capellenaren kunnen zelf bijdragen aan een groen Capelle. We stimuleren bewoners om hun tuinen, balkons en daken groener te maken.



Dit doen we door activiteiten te organiseren. Zoals de publiekscampagne 'Ga voor groen in elk seizoen', bijeenkomst deelname 'Pientere Tuinen', een zonnebloemwedstrijd en 'Maak je tuin groener' via een tuinschetsavond.

Verder boden we acties en subsidies aan:

- 51 geveltuinen zijn door de gemeente gefaciliteerd.
- De tegeltaxi is 39 keer ingezet.
- 16 regentonnen zijn aangeschaft via subsidieregeling.

We werken sinds dit jaar samen met het actieprogramma MeerBomenNu. Samen met vrijwilligers oogsten zij zaailingen van bomen in de stad en delen deze uit aan Capellenaren.

In 2024 zijn 3 oogstlocaties geselecteerd. In februari 2025 delen we samen de eerste zaailingen aan bewoners uit.

### Gemeentelijke voorbeeldrol

#### Samenwerking

We werken integraal aan duurzaamheid en er staan duurzame actiepunten in meerdere programma's en projecten. Klimaatadaptatie is bijvoorbeeld een belangrijk onderdeel in nieuwe beleidsstukken zoals het groenbeleid, voetgangersbeleid en fietsbeleid.

Ook zorgden we ervoor dat klimaatadaptatie geborgd is in de verschillende gebiedsvisies die worden opgesteld. Bij de update van het Handboek Inrichting Openbare Ruimte (HIOR) gaan we uitgangspunten voor klimaatadaptatie voorstellen. Zo bereidt de gemeente zich voor om de doelstelling te behalen dat Capelle in 2050 klimaatadaptief is ingericht. Deze doelen zijn vastgelegd in Weerkrachtig Capelle.

## Circulaire economie

Een duurzame samenleving heeft een circulaire economie nodig. Dit betekent dat we afval voorkomen en grondstoffen goed gebruiken. Het wordt steeds duurder om grondstoffen te verspillen en afval te verwerken. Een circulaire economie maakt ons minder afhankelijk van andere landen en zorgt voor een toekomstbestendige economie en werkgelegenheid.

In het programma duurzaamheid 2023-2026 'Capelle verandert duurzaam' staan de volgende doelen voor een circulaire economie:

- Wij werken circulair.
- Wij helpen inwoners en bedrijven in Capelle om te profiteren van de nieuwe 'groene' economie.

Deze doelen werkten we verder uit in het actieplan 'Circulaire Economie 2023-2026' met twaalf concrete acties.

### Hoe staat het ervoor in Capelle?

Het monitoren van circulariteit is nog nieuw. Om dit goed te kunnen doen, is het belangrijk dat we de komende jaren gegevens verzamelen. We verwachten over twee jaar een goed systeem te hebben. Dan kunnen we laten zien dat we op de goede weg zijn. Hieronder is informatie samengevat die er nu is.

#### Huishoudelijk afval

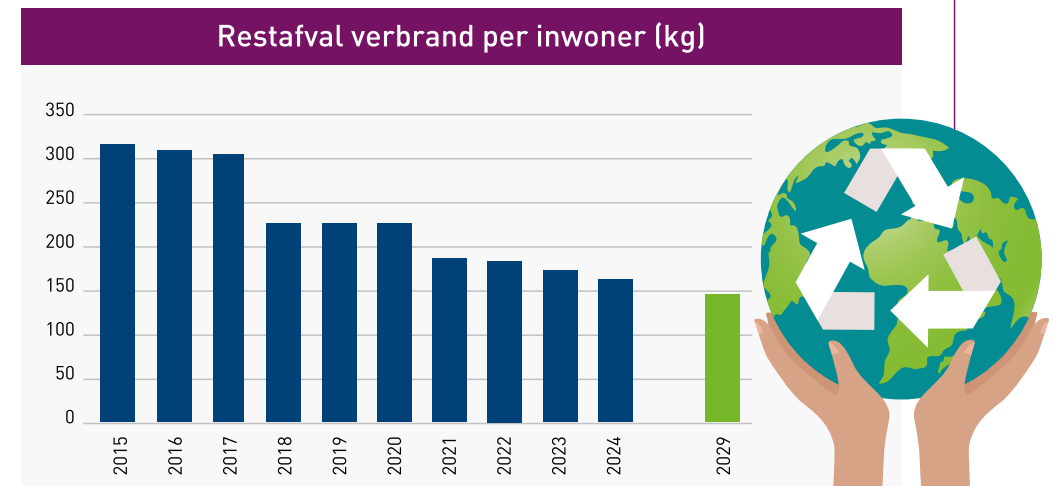
Capelle heeft per inwoner relatief veel restafval. Het huishoudelijk afval scheiden is niet altijd mogelijk, waardoor restafval ontstaat. Bij het verbranden van dit restafval wordt energie gewonnen.

#### Afvalscheiding

Er zijn landelijke doelen vastgesteld voor de hoeveelheid restafval per inwoner. In 2020 stond dit doel op 100 kg restafval per inwoner. Voor 2025 staat het doel op 30 kg restafval per inwoner.

Voor gemeenten, zoals Capelle, met veel hoogbouw zijn de landelijke doelen in de praktijk niet haalbaar. Afvalscheiding is moeilijker, omdat flatbewoners minder ruimte hebben om het afval te scheiden. Daarom hanteert Capelle een doelstelling van 145 kg restafval in 2029.

In Capelle stond de hoeveelheid restafval in 2024 op 162 kg per inwoner. Hiermee zijn we goed op weg naar de ambitie van 2029.



Wat betreft afvalscheiding is onze doelstelling om in 2029 minimaal 65% te scheiden. Hier zitten we al heel dichtbij met 64% afvalscheiding in 2024.

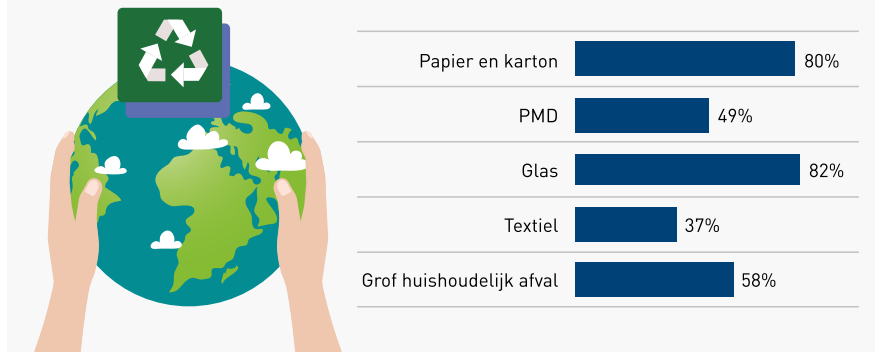
## Hergebruik

Bij de jaarlijkse landelijke benchmark over 2023 is voor het eerst gekeken naar het recycling percentage per gemeente. Dit gebeurt met kengetallen uit de markt van afvalverwerking. Ze kijken hoeveel afgekeurde recycle containers voorbijkomen tijdens het recycleproces.

De cijfers laten zien dat we in Capelle papier, karton en glas hergebruiken. Bewoners zijn gewend aan glasbakken en het apart inzamelen van papier en karton.

In 2023 is 1883 ton oud papier en karton ingezameld. Van de totale hoeveelheid oud papier en karton belandt 15% in het restafval. Ongeveer 1% van het restafval is ongeadresseerd reclaimedrukwerk.

### Hergebruik huishoudelijk afval in 2023 (%)



Afgedankte matrassen worden vier keer zo zwaar als ze een tijdje buiten liggen. Dat zorgt voor hoge verwerkingskosten als restafval. Daarom zamelen wij in de matrassen apart in om er nieuwe matrassen van te maken. Dit is een win-winsituatie.

De inzameling van apparaten laat zien dat recycling belangrijk is om de CO<sub>2</sub>-uitstoot te verminderen en klimaatverandering tegen te gaan. Het is nog beter als apparaten niet worden gekocht ('consuminderen') of worden gerepareerd.

Door de inzameling van afgedankte apparaten (AEEA) via de milieustraat en kringloopwinkel haalden we 158.100 kg apparaten op. We bespaarden zo een CO<sub>2</sub>-uitstoot van 529.784 kg per jaar (Benchmark Stichting Open 2024). Ter vergelijking als je spouwmuren isoleert, bespaar je ongeveer 1.000 kg CO<sub>2</sub> per jaar.

Byewaste haalde de afgelopen jaren boeken, elektronica, speelgoed en textiel aan huis op voor hergebruik. Sinds de start in 2022 heeft Byewaste in Capelle aan den IJssel 35.339 kilo herbruikbare producten van de verbrandingsoven gered. Ook het Leger des Heils (textiel), kringloopwinkels en ruilbeurzen dragen bij aan hergebruik. Het Repair Café verlengt de levensduur van apparaten.

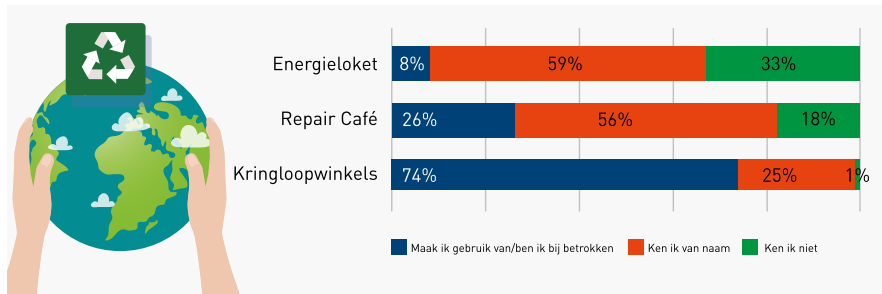
## Enquêtes circulariteit

Heel belangrijk om circulariteit te versnellen is dat mensen niet alleen weten wat ze doen. Maar ook wat ze kunnen en willen doen.

Een enquête onder inwoners in Capelle laat zien wat ze nu al doen. Veel mensen proberen spullen die ze niet meer gebruiken een tweede bestemming te geven (83%), houden zich bezig met afvalscheiding (78%) of kijken of kapotte voorwerpen nog te repareren zijn (77%). Een minderheid probeert tweedehands aankopen te doen (35%) of erop te letten dat deze aankopen uit gerecyclede grondstoffen bestaan (22%) (Inwonerspanel, peiling duurzaamheid I&O Research 2023).

Meer dan 80% van de inwoners is tevreden over de afvalinzameling door de gemeente (Bewonersenquête dienstverlening 2023). Van de gemeente verwachten inwoners vooral dat zij afval scheidt en recyclen vergemakkelijkt.





Uit dit onderzoek blijkt verder dat vrijwel alle inwoners de kringloopwinkels kennen en een groot deel maakt hier ook gebruik van. Een ruime meerderheid kent ook het Repair Café. Minder inwoners kennen het Energieloket.

### Bedrijfsafval Hergebruik

Hergebruik van bedrijfsafval is een belangrijk aspect van circulariteit. Uit onderzoek blijkt dat Capelse bedrijven ongeveer 60% van hun bedrijfsafval herbruiken en een kwart recylen (Marktverkenning Circulaire nulmeting bedrijfsleven, Cirkellab 2021). Onder dat hergebruik valt ook het verbranden met terugwinning van energie. Hoewel het een laagwaardige vorm van hergebruik is, heeft het wel een voordeel. Het gebruik van fossiele brandstoffen wordt verlaagd. Na energiewinning uit afval, is hergebruik als bouwstof de tweede vorm van hergebruik. Daarbij gaat het bijvoorbeeld om toepassing van bouwpuin als wegfundering onder asfaltwegen of in asfalt of beton.

De 'ecokosten' van materiaalgebruik door bedrijven in Capelle zijn berekend op bijna 10 miljoen euro. Dit is de schade aan mens en milieu in geld uitgedrukt. De circulaire 'potentie' is bijna 20 miljoen euro. Dit betekent de bespaarde kosten voor nieuw materiaal als een materiaal opnieuw wordt gebruikt.

In totaal zou een volledig circulaire economie van bedrijven in Capelle ongeveer 30 miljoen euro per jaar aan kosten besparen.

### Wat hebben wij hiervoor gedaan?

Het Actieplan circulaire economie 2023-2026 is de basis voor onze ambitie 'We werken circulair'. Het plan geeft een compleet overzicht van acties in onze gemeente. Deze acties richten zich op bewoners, ondernemers en de gemeentelijke organisatie. Het is duidelijk dat Capelle aan den IJssel geen circulaire gemeente kan worden zonder hulp van partijen uit de samenleving.

#### Stimuleren onder inwoners

Bewoners zijn geïnformeerd over circulariteit door gebruik te maken van landelijke campagnes zoals de 'Week van textiel' en de 'Week van de Duurzaamheid'. Geregeld besteden we extra aandacht aan bewust koopgedrag. Om bewoners meer te betrekken bij het onderwerp, organiseerden we in de Week van de Duurzaamheid een winactie rond Capels hout.

De gemeente informeert bewoners rond de jaarwisseling extra over het inleveren van gebruikt frituurvet (worden biobrandstoffen van gemaakt) en kerstbomen (worden versnipperd en gebruikt voor verharding van paden).



De samenwerking met kringloopwinkel Het Goed, het Repair Café en Irado is verbeterd. Ook de bibliotheek en de speel-o-theek bij Berend Botje kregen in de communicatie extra aandacht, want lenen is meer circulair dan kopen en alleen zelf gebruiken.

### **Bedrijven en organisaties**

Circulariteit biedt kansen voor bedrijven en voor de werkgelegenheid en economie.

### **Stimuleren circulariteit bedrijven**

Bedrijven investeringszones (BIZ), parkmanagement en de Green Business Club Fascinatio zijn belangrijke organisaties. In 2024 werkte de gemeente samen met deze organisaties. Naast bijeenkomsten gebruikte de gemeente de nieuwsbrief voor bedrijven om duurzaamheid en circulariteit onder de aandacht te brengen. Bijvoorbeeld door succesvolle pilots te delen of informatie over subsidies en regelgeving.

De gemeente informeert bedrijven over wetgeving en beleid, maar doet meer. De gemeente brengt bedrijven in contact met de regionale grondstoffentafel.

Deze tafel stimuleert samenwerking tussen bedrijven op regionaal niveau. Een concreet voorbeeld is de tafel voor de verwerking van bitumen (dakbedekking), waar een Capels bedrijf bij aangesloten is.

### **Regionaal samenwerken**

Veel vraagstukken rond circulariteit zijn 'groter' dan de gemeente. Daarom werken we samen met buurgemeenten, regiopartners zoals de provincie, het waterschap en Milieudienst Rijnmond DCMR.

Ruimte voor nieuwe circulaire bedrijven is een belangrijk onderwerp dat lokaal, maar ook regionaal moet worden opgelost. Wet- en regelgeving kunnen soms de vestiging van een bedrijf dat afvalstoffen verwerkt, in de weg staan. Naast de grondstoffentafel, worden 'grondstoffenhubs' verkend. Dit zijn locaties waar circulariteit in praktijk wordt gebracht.

In een 'jong' vakgebied als circulariteit is het delen van kennis belangrijk en efficiënt. We maken dankbaar gebruik van andere ervaringen en laten zien waar we zelf goed in zijn. Capelle deelt geregeld met andere overheden, zoals over circulair bouwen (presentaties voor de provincie Zuid-Holland en de Vereniging van Nederlandse Gemeenten).

### **Gemeentelijke voorbeeldrol**

#### **Inkopen en aanbestedingen**

De gemeente streeft volgens het Inkoopbeleid naar 100% duurzaam inkopen. In 62% van alle aanbestedingen (29 aanbestedingen) zijn in 2024 milieucriteria opgenomen (Inkoopactieplan 2025). Een deel van deze criteria heeft betrekking op circulariteit.

Per categorie aanbesteding (dienst, levering of werk) houden we bij in hoeveel gevallen er milieucriteria worden meegenomen. We zien dat bij alle aanbestedingen voor werken milieucriteria zijn gebruikt. Bij diensten is dat ongeveer hetzelfde gebleven, vergeleken met 2023 (41%). Bij leveringen is sinds enkele jaren een daling te zien vergeleken met voorgaande jaren. Op dit soort opdrachten is het moeilijker om milieuaspecten toe te passen.

Duurzaamheid inclusief circulariteit krijgt meer aandacht bij inkoop en aanbestedingen, onder andere via trainingen. Daarnaast is gestart met het opstellen van een menukaart voor het toepassen van milieucriteria bij aanbestedingstrajecten.

### Circulair beheer

De gemeente is verantwoordelijk voor het beheer van de openbare ruimte, een groot deel van het grondgebied in onze gemeente. In 2024 brachten we de kansen voor hergebruik in beeld.



Als vervolg op dit onderzoek startten we in 2024 een verkenning naar een locatie voor een circulair grondstoffendepot. Daarnaast biedt het groenbeheer van de openbare ruimte kansen. Met name de reststroom bermgras kan voor bijvoorbeeld de fabricage van papier, meubelplaat of isolatiemateriaal benut worden. Naar aanleiding van deze kansen pasten we het maaibeleid van de gemeente Capelle aan.

In 2025 starten we een pilot met papieren bloemen gemaakt van bermgras en onderzoeken we verdere kansen voor producten van bermgras in aanbestedingen.

Jaarlijks hergebruikt de gemeente Capelle aan den IJssel ongeveer 50.000 m<sup>2</sup> aan straattegels en straatstenen. Dit bespaart ongeveer 8.000 ton aan grondstoffen. Door hergebruik is de CO<sub>2</sub>-uitstoot ook veel lager. Daarnaast brengt de gemeente al het asfalt dat vrijkomt terug in de keten en hergebruikt dit.

Zand en grond dat vrijkomt bij rioolvervangning hergebruikt de gemeente direct of we voeren het af naar onze groundbank voor hergebruik. In 2024 voerde de gemeente in totaal 16.000 m<sup>3</sup> grond aan naar dit depot. We zeven deze grond en gebruiken het opnieuw als ophooggrond. Een deel daarvan verbetert de gemeente tot bomengrond. Voor nieuwe riolering gebruikte de gemeente in 2024 lichtgewicht PVC dat deels bestaat uit hergebruikt materiaal en in de toekomst ook weer te recyclen is.

Snoeiafval uit tuinen zamelen wij geregeld gescheiden in. Dit gebruiken we voor de productie van compost. Bewoners kunnen dit in het voorjaar bij de Milieustraat gratis ophalen tijdens de compostdag. Capels hout dat vrijkomt door snoeien in de openbare ruimte gebruiken wij ook nuttig. Wij maken bijvoorbeeld boompalen om jonge aanplant te ondersteunen en schaaldelen voor perkafzetting.

In 2024 bereidden we de komst van ongeveer 30.000 minicontainers (kliko's) voor huishoudelijk afval voor. Deze containers bestaan grotendeels uit gerecycled materiaal.



De gemeente herstelt ondergrondse containers voor afval in plaats van ze te vervangen. Na een test met 10 containers herstelde de gemeente in 2024 twintig containers. Het doel is om dit aantal in 2025 te verdubbelen.



De betonputten waar ondergrondse containers in staan, werden tot nu toe afgevoerd als puin, maar krijgen in de toekomst een nieuwe bestemming.

Ook bij het vernieuwen van speelplaatsen is er aandacht voor circulariteit. Leveranciers moeten aangeven hoe zij vrijkomende materialen hergebruiken. Onbeschadigde betontegels, rubbertegels, hout en plastic hergebruiken wij. Voor speeltoestellen die modulair zijn gebouwd, vervangen wij alleen die delen die versleten zijn. De rest gebruiken wij opnieuw.



## Benchmark

Op verzoek van de gemeenteraad voegen we een benchmark (meetpunten) toe aan de monitor. Hiermee laten we zien hoe Capelle aan den IJssel het doet op het gebied van duurzaamheid, vergeleken met andere soortgelijke gemeenten.

We willen hierbij opmerken dat het moeilijk is om cijfers tussen gemeenten te vergelijken door verschillende kenmerken. Heeft een gemeente bijvoorbeeld veel ruimte voor zonneparken en windmolens? Of is een gemeente dichtbebouwd? Dit zorgt voor andere resultaten.

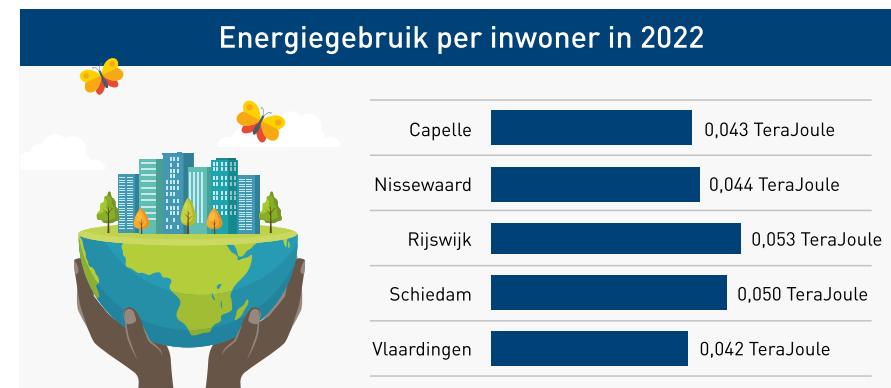
Voor de benchmark vergelijken we Capelle met Nissewaard (ook een New Town), Rijswijk, Schiedam en Vlaardingen. Deze gemeenten lijken relatief veel op Capelle.

### Klimaatmonitor

Voor de benchmark gebruiken we data uit de landelijke klimaatmonitor. Hierdoor zijn de data vergelijkbaar. De klimaatmonitor gaat alleen over de energietransitie. Daardoor is een benchmark voor klimaatadaptatie, biodiversiteit en circulaire economie nu niet mogelijk.

### Energiegebruik

We kijken naar het energiegebruik per inwoner. Het energiegebruik in Capelle aan den IJssel is laag vergeleken met de meeste andere gemeenten waar we ons mee vergelijken. Alleen Vlaardingen heeft een lager energiegebruik.



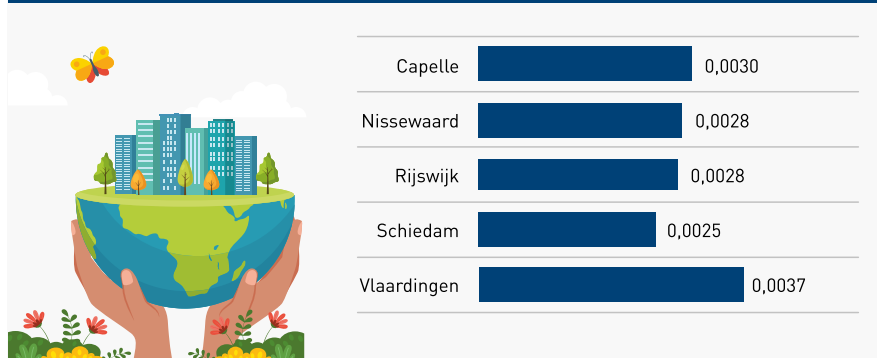
De lage score voor Capelle aan den IJssel heeft te maken met dat de afwezigheid van energie-intensieve bedrijvigheid, dat de woningvoorraad relatief veel groene labels heeft en dat het energiegebruik voor verkeer en vervoer ook relatief laag is.

### Hernieuwbare energie

De hoeveelheid hernieuwbare energie per inwoner in Capelle aan den IJssel ligt iets boven die van de andere gemeenten.

In de onderstaande tabel zien we dat enkel Vlaardingen meer hernieuwbare energie per inwoner opwekt. Dit komt door een windpark met 4 windturbines.

#### Hernieuwbare energie per inwoner (TJ) in 2022



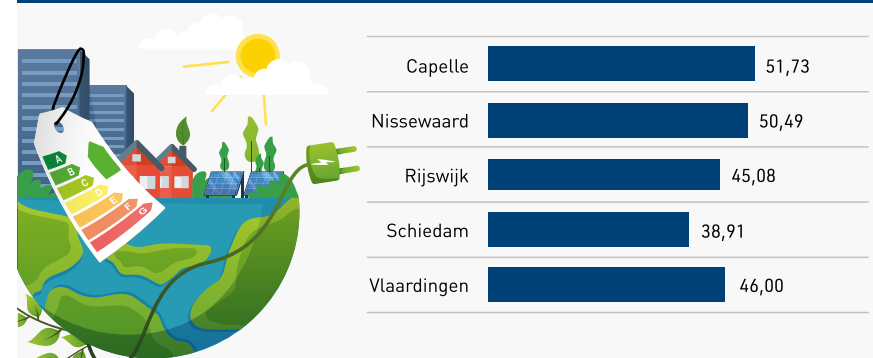
Voor deze vergelijking hebben wij de energie die in Rotterdam wordt opgewekt voor de Capels stadsverwarming niet meegeteld. Zo kunnen wij de data van Capelle aan den IJssel 1 op 1 vergelijken met die van de andere gemeenten.

### Energielabels

Wat betreft het percentage woningen met energielabel C of beter, scoort Capelle aan den IJssel met ruim 51% net iets hoger dan de andere gemeenten.

Dit komt waarschijnlijk door de relatief oudere bebouwing in Rijswijk, Vlaardingen en Schiedam.

#### Energielabel C of hoger per woning (%) in 2024



Samen met woningcorporatie Havensteder hebben we afspraken gemaakt over het sneller verbeteren van huurwoningen met slechte energielabels. Deze versnelling zorgt voor een verhoging van het percentage energielabels C of hoger.

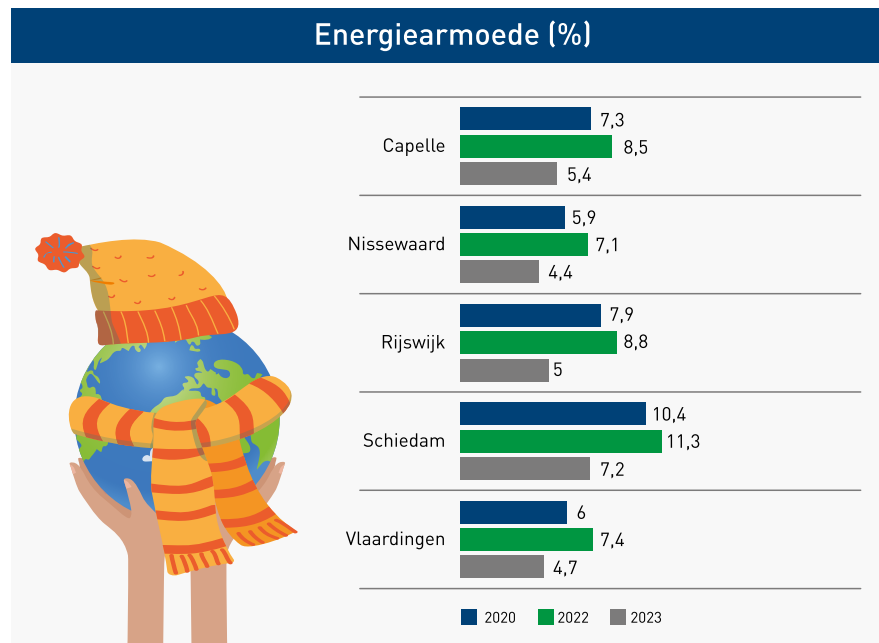
Met het Capels Isolatie Plan (CIP) richten we ons de komende jaren op het verbeteren van energielabels bij koopwoningen.

### Energiearmoede

Energiearmoede betekent huishoudens met een laag inkomen, en óf hoge energiekosten, óf een woning met lage energetische kwaliteit.

Onderstaande grafiek toont het percentage energiearmoede per gemeente voor verschillende jaren.

Het percentage van 2023 is in Capelle aan den IJssel, net zoals bij de andere gemeenten, flink gedaald ten opzichte van de andere jaren. De daling in onze gemeente is in vergelijking tot de andere gemeenten gemiddeld. Alleen in de gemeenten waar het percentage energiearmoede hoger lag, is er een sterkere daling geweest.



De grafiek laat verder zien dat sinds de energiecrisis het aantal huishoudens met energiearmoede in Capelle aan den IJssel is toegenomen. Gelukkig laten de cijfers van 2023 zien dat de aanpak om energiearmoede te verminderen, helpt.

De afgelopen jaren hebben we ons ingezet op verduurzaming met energiebesparende maatregelen, zowel met kleine als grotere maatregelen. De kwaliteit van veel woningen is hierdoor sterk verbeterd. Dit zorgt voor lagere energiekosten, omdat bewoners en ondernemers minder energie verbruiken.

Met de bijdrage van de Rijksoverheid om energiearmoede tegen te gaan, verlagen we de lasten voor een grote groep Capellenaren die hiermee te maken hebben.

### Tot slot

We zien dat we het op het gebied van energiebesparing, opwekken van energie en labels goed doen in verhouding tot de andere gemeenten in deze benchmark. Wel hebben we te maken met een hoger aantal huishoudens met energiearmoede, waar we de komende jaren actie op ondernemen.



## Colofon

De monitor 'Duurzaamheid 2024' hoort bij het Programma Duurzaamheid 2023-2026 'Capelle verandert duurzaam'.

© Gemeente Capelle aan den IJssel

Maart 2025

Tekst: Team duurzaamheid gemeente Capelle aan den IJssel

Eindredactie: Sofie Schrover, Barbara Rudz

Beeld: Boomerang Fotografie Jan Kok, Fotobureau Frank de Roo, Yvonne van Moort en Nathalie Montfoort

Vormgeving: Buro voor de Boeg

Bronnen: Regionale klimaatmonitor, Benchmark Stichting Open 2024, Inwonerspanel peiling duurzaamheid I&O Research 2023, Bewonersenquête dienstverlening 2023, Marktverkenning Circulaire nulmeting bedrijfsleven Cirkellab 2021.